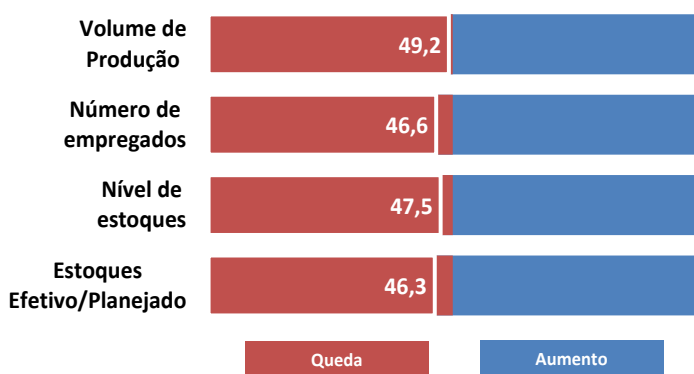


Sondagem Industrial - Região Norte

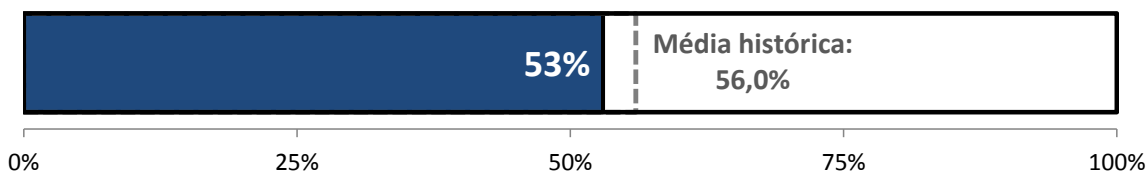
Nível de Atividade



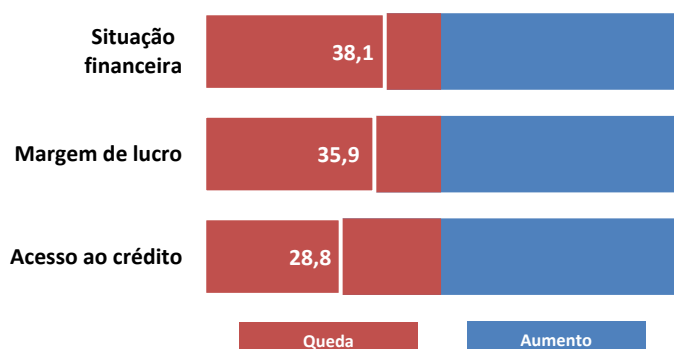
A Sondagem Industrial apontou piora da atividade da Região Norte fluminense em junho. O volume de produção recuou (49,2 pontos) e a demanda foi suprida com a redução dos níveis de estoques (47,5 pontos), que ficaram, inclusive, abaixo do planejado (46,3 pontos) - indicador acima dos 50 pontos indica aumento e abaixo indica queda. Todas as variáveis permanecem abaixo da média histórica.

Diante do cenário adverso, a região Norte continuou apresentando elevada ociosidade. A indústria permaneceu operando abaixo da média histórica, com apenas 53% de utilização da capacidade instalada e o número de empregados seguiu caindo (46,6 pontos).

Utilização da Capacidade Instalada (%)

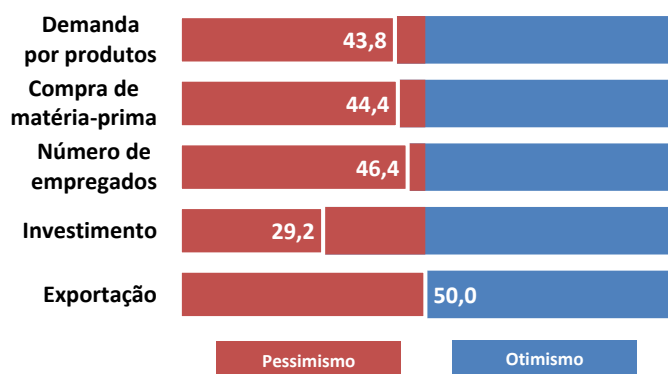


Condições Financeiras



A insatisfação dos empresários do Norte do estado com a situação financeira (38,1 pontos) de suas indústrias continuou em junho. Contribuíram para essa condição a dificuldade de acesso ao crédito (28,8 pontos) e as baixas margens de lucro operacionais (35,9 pontos). Esse cenário é semelhante ao observado no restante do estado do Rio de Janeiro.

Expectativas



Para o segundo semestre, a expectativa dos empresários industriais do Norte fluminense é de queda na demanda por produtos (43,8 pontos) e, conseqüentemente, na compra de matéria-prima. Diante da incerteza em relação a retomada da atividade econômica interna e externa (50,0 pontos), os empresários devem postergar investimentos (29,2 pontos) e contratações de empregados (46,4 pontos).

Os resultados dessa Sondagem Industrial apontam que os empresários da região Norte Fluminense estão entre os mais pessimistas do estado do Rio de Janeiro, ao lado da região Sul.

METODOLOGIA:

Período de coleta: 1º até 12º de julho;

A Sondagem Industrial é um levantamento de opinião empresarial, que tem como objetivo identificar as situações passadas e expectativas futuras da indústria. A Sondagem é realizada mensalmente desde setembro de 2010 pela Federação das Indústrias do Estado do Rio de Janeiro (FIRJAN) em parceria com Confederação Nacional da Indústria (CNI). Os indicadores variam no intervalo de 0 a 100, valores acima de 50 pontos indicam aumento/otimismo. Para a análise foi usada uma margem de erro de um ponto.

Mercado de Trabalho

Geração de Emprego

Norte Setores	1º Semestre								ERJ 2017
	2010	2011	2012	2013	2014	2015	2016	2017	
Indústria	2.612	5.305	3.538	2.709	2.389	-4.724	-6.462	-1.955	-14.477
Extrativa	367	1.205	1.016	163	-1.179	-1.702	-2.620	-875	-1.305
Transformação	776	1.709	1.020	58	610	-962	-536	722	-5.349
SIUP	-17	107	214	156	-12	-393	-183	52	-300
Construção	1.486	2.284	1.288	2.332	2.970	-1.667	-3.123	-1.854	-7.523
Comércio	716	749	-290	-343	230	-1.289	-2.911	-1.178	-22.976
Serviços	4.616	4.610	4.564	1.672	1.384	1.143	-3.800	-1.277	-29.654
Administração Pública	115	-45	-23	21	0	-16	10	-30	-1.435
Agricultura	2.637	4.180	3.770	3.414	2.621	436	3.011	2.959	2.960
Total	10.696	14.799	11.559	7.473	6.624	-4.450	-10.152	-1.481	-65.582

Fonte: Elaboração FIRJAN com dados do CAGED/MTE

Indústria de Transformação

Norte Indústria da Transformação	1º Semestre								Estado do RJ 2017
	2010	2011	2012	2013	2014	2015	2016	2017	
Alimentos	1.091	452	443	396	394	-163	40	562	-76
Bebidas	15	-15	30	41	-6	-86	-104	9	-395
Produtos do Fumo	-2	-2	3	-4	0	0	0	0	0
Têxteis	10	-10	-4	6	-7	2	-8	-2	127
Vestuário	10	-4	23	-66	-11	-55	-58	-3	-220
Couros e Fabricação de Artefatos de Couro	-6	-3	-9	10	2	-1	2	0	-79
Produtos de Madeira	9	15	1	0	10	-7	-5	-5	-51
Fabricação de Celulose, Papel e Produtos de Papel	-6	1	2	20	6	-1	6	-11	56
Impressão e Reprodução de Gravações	-3	1	4	-3	-13	-7	-2	-13	-85
Derivados do Petróleo e Biocombustíveis	0	85	74	84	66	-34	224	144	-456
Químicos	16	-8	2	-9	3	-5	4	26	-919
Farmoquímicos e Farmacêuticos	-2	-2	11	14	47	6	-6	-19	90
Borracha e de Material Plástico	56	29	40	73	228	63	-41	8	-6
Minerais Não-Metálicos	21	197	-113	190	-73	-257	-416	-85	-1.160
Metalurgia	-8	13	18	14	-41	-23	1	-1	22
Produtos de Metal	-349	241	78	-182	-348	-134	-67	-69	-1.076
Equipamentos de Informática, Produtos Eletrônicos e Ópticos	-5	3	3	20	6	7	-37	-6	-2
Máquinas, Aparelhos e Materiais Elétricos	-3	-3	-1	0	57	-3	33	143	210
Máquinas e Equipamentos	-637	93	183	140	-5	-151	-40	-63	-594
Veículos Automotores	-9	34	1	6	-13	-36	-37	-16	167
Outros Equipamentos de Transporte	-63	45	8	-360	17	-146	7	120	-414
Móveis	17	-68	23	21	15	-20	-31	-44	-290
Produtos Diversos	6	0	18	10	5	9	-24	-4	-168
Manutenção, Reparação e Instalação de Máquinas e Equipamentos	618	615	182	-363	271	80	23	51	-30
Total da Ind. de Transformação	776	1.709	1.020	58	610	-962	-536	722	-5.349

Fonte: Elaboração FIRJAN com dados do CAGED/MTE

Perfil da Região Norte



Área

Área (2017): 9.730 km²

- 22,3% do estado do RJ – maior regional do estado



População

População (2016): 914 mil

- 5,5% do estado do RJ

Densidade (2016): 94 habitantes por km²

- 8ª do estado do RJ



PIB

Produto Interno Bruto (2014): R\$ 95,6 bilhões

- 14,3% do estado do RJ

Produto Interno Bruto da Indústria (2014): R\$ 55,6 bilhões

- 32,4% do estado do RJ – maior do estado do RJ

PIB per capita (2014): R\$ 104,6 mil

- maior do estado do RJ



Empregados

Empregados com carteira assinada (2016): 245,3 mil

- 5,8% do estado do RJ

Empregados com carteira assinada na Indústria (2016): 64,5 mil

- 10,1% do estado do RJ – 3ª maior



Estabelecimentos

Estabelecimentos (2015): 16,6 mil

- 5,8% do estado do RJ

Estabelecimentos na Indústria (2015): 2,2 mil

- 7,2% do estado do RJ – 4ª maior

EXPEDIENTE: Federação das Indústrias do Estado do Rio de Janeiro (FIRJAN) - Av. Graça Aranha, 01 CEP: 20030-002 - Rio de Janeiro.
Presidente: Eduardo Eugenio Gouvêa Vieira; **Vice-Presidente Executivo/Diretor Executivo de Relação com Associados:** Ricardo Maia.
Diretor de Defesa de Interesses: Cristiano Buarque Franco Neto; **Gerente Inteligência e Planejamento de Mercado:** Glícia Carnevale;
Coordenadora da Divisão Pesquisa e Estatística: Tatiana Sanchez; **Equipe Técnica:** Adriana Esteves e Isabela Knupp; **Gerente de Estudos Econômicos:** Guilherme Mercês; **Coordenador da Divisão de Estudos Econômicos do Rio de Janeiro:** William Figueiredo; **Equipe Técnica:** Carolina Neder, Julia Pestana e Raphael Veríssimo.

Informações: economia@firjan.com.br

Visite nossa página: <http://www.firjan.com.br/publicacoes/publicacoes-de-economia/sondagem-economica-regional.htm>